

# Els Camins del Bisbe i Abat Oliba, GR 151 (etapa 9)

DE SANTA MARIA DE BESORA A RIPOLL

## Arribem a Ripoll

---

En l'acabament d'aquesta etapa arribarem a Ripoll, epicentre del camins que va fer el Bisbe Abat, i ho fem en uns moments d'especial importància. El proppassat 26 de gener, Ripoll va inaugurar-se com Capital de la Cultura Catalana 2013 i, recentment, s'ha sol·licitat a la UNESCO que la portalada romànica del monestir de Santa Maria sigui declarada *Patrimoni de la Humanitat*.

Parlar de Ripoll proposa molts i molts temes que fa difícil la tria i, tot vigilant de no caure ni en la repetició, ni en una complexitat que necessitaria d'una considerable extensió i s'allunyaria del propòsit seguit en aquests escrits, ens limitarem a fer un síntesi històrica del monestir, amb un especial èmfasi en l'època de l'abat Oliba.



*Santa Maria de Ripoll, en l'actualitat.*

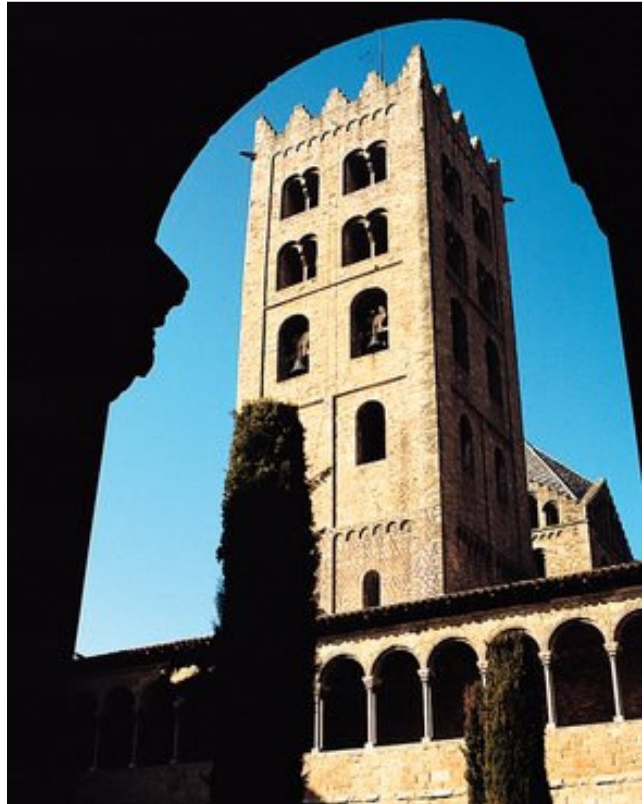
## ***EL MONESTIR DE SANTA MARIA DE RIPOLL***

### ***Els principis***

Situem-nos davant d'un panorama polític que ens presenta una necessària consolidació de la Marca Hispànica que la reconquesta carolíngia ha creat en els comtats pirinencs, però que vol i necessita avançar per allunyar tant com sigui possible la frontera de l'islam.

El comte Guifré el Pilós aconsegueix donar-hi una forta empenta amb la restauració dels comptats d'Osona i Manresa i bona part del Berguedà, però molt especialment amb la fundació del monestir de Ripoll, tal com ho esmenta el comte-bisbe Miró l'any 977, en el document de la tercera consagració de l'església: *Entre els barons excel·lí Guifré de record perdurable, comte i, per dir la veritat, patrici estimat dels seus súbdits (...) poblant la terra deserta mitjançant aprisions segons és costum construí el cenobi de Ripoll en honor de la beata Verge Maria i hi congregà cenobites de molts llocs...*

Sota la regla benedictina, vers el 879 s'alça el monestir, enmig dels rius el Ter i Fresser, fet que donarà lloc al seu nom: *Rivus Pollens o Rivi Pullo* que procedeix d'un topònim fluvial arcaic i que el propi monestir perpetuarà, com ho farà després la vila que es formarà a redós seu.



*Detall del campanar, des del claustre.*

### ***Creixement***

El monestir va seguir els desitjos manifestats pel comte i es dedicà decididament a la repoblació de les valls ripolleses per la qual cosa li havia atorgat terres de Cerdanya, El Montserrat, Berguedà i Ponts -a la vall del Segre- que li proporcionaren les eines materials i econòmiques per a fer-ho i alhora engrandir-se espiritualment i cultural.

L'any 948, fou nomenat abat Arnulf, després també bisbe de Girona, que inicia el creixement del cenobi i aconsegueix augmentar el seu patrimoni amb l'adquisició de la Parròquia de Sant Pere de Salelles (Lluçanès) i diferents *alous*.

Reedificà el monestir i el claustre i inicià l'ampliació de l'església, que tindrà cinc naus i cinc absis, cosa que l'obligà a vendre algunes possessions per un total de dos mil sous. Acabada l'església, es consagrarà amb l'abat Guidiscle, el seu successor. També serà l'abat Arnulf qui iniciarà l'activitat cultural donant especial suport a l'escriptori i anirà a Roma a recaptar un butlla papal per

al monestir que contemplava: estar sota la seva protecció; la lliure elecció d'abats sense intromissions laïcals, i li confirmava totes les seves propietats. Tres aspectes que esdevindran essencials per al seu posterior desenvolupament.

### ***El monjo Oliba és elegit abat***

La història estel·lar de Ripoll arriba amb l'abat Oliba: mestre d'espiritualitat, pacificador, un gran constructor i un intel·lectual extraordinari. La seva és, des de bon principi, una actuació eficaç: permuta alous, arranja litigis, com la recuperació de l'alou de Montserrat i la fundació del seu priorat, que restarà vinculada fins al 1410, i inicia un activitat de relacions arreu del principat i fora d'ell amb contactes de tipus religiós com amb l'abat de Fleury, i polítics amb el rei Sanç el Gran de Navarra.

Però la seva continuada activitat constructora és potser el llegat més gran que d'ell ens ha quedat. Introdueix un nou estil gràcies a l'encert de contractar mestres llombards perquè vinguessin a Catalunya, cosa que a més d'impulsar noves obres, va fer progressar els mestres autòctons en aprendre noves tècniques de construcció. A l'església de Santa Maria va ampliar el transsepte i els absis van passar de cinc a set, que avui encara contemplem, i dos campanars, del quals només en resta un que va ser modificat en la restauració del monestir.

L'església fou novament consagrada el 15 de gener de 1032 i es conserva el text d'un sermó, on es parla sobre la quantitat de relíquies que es posaren al nou altar, cosa que suposava un gran atractiu per als fidels i especialment per als pelegrins. Cal remarcar que l'extraordinària façana romànica del portal: *la Bíblia al cor de Catalunya impresa o l'arc de triomf del cristianisme* segons l'exultant poesia de Verdaguer, fou erròniament atribuïda a l'abat Oliba pel primer historiador J.M. Pellicer, que la va estudiar i descriure l'any 1873. Posteriorment, comparant el portal amb altres obres europees d'aquell mateix temps, es demostra la impossibilitat que fos de l'època Oliba i, Lampérez al 1908, proposa una data cap a mitjans del segle XII que fou i ha estat acceptada àmpliament.

Encarregà també la construcció de la catedral de Vic, i va fer l'ampliació de Sant Miquel de Cuixà, i diverses obres menors com l'església de Sant Miquel de Fluvià i, molt probablement, els seus mestres van participar en les construccions de les esglésies de Casserres i Cardona.



*El Bisbe i Abat Oliba, al monestir de Ripoll.*

## ***La unió a Marsella i un nou ressorgiment***

Després de la mort de l'Abad Oliba el 1046, el monestir no va seguir el camí que ell havia deixat ben marcat, i es produeixen diferents intromissions laiques i nomenaments simoníacs d'abats, que van iniciar una davallada i prostració, fins que el comte Bernat II de Besalú va decidir l'any 1080, que s'unís al monestir Sant Víctor de Marsella per tal de posar ordre, i que retornés a la reforma gregoriana de la qual ell n'era partidari. L'activitat de Ripoll es redreça i l'escriptori s'especialitza en obres d'història i poesia llatina i provençal. A finals del s. XI promou la creació de diferents priorats a tot el país català.

Malgrat que en el seu conjunt aquesta unió amb Marsella es considera beneficiosa, els visitadors marsellesos aprofitaren per endur-se documents i una Bíblia miniada denominada *Bíblia de Farfa*, cosa que propicià l'inici per part de Ripoll d'una separació d'ambdós monestirs, i es posa de manifest quan la comunitat decideix trencar l'obediència de fet, no encara de dret, amb l'elecció pel seu compte del nou abat en la persona de Ramon de Berga, i ho fa al marge de Marsella que tot seguit fa el mateix, encara que el nou abat imposat no serà acceptat per la comunitat de Ripoll.

Per tal d'aconseguir oficialitzar la seva separació de dret cercaren ajut i l'obtingueren del comte-rei Alfons el Cast, que va donar suport a la seva elecció i demanà al papa que llevés les censures canòniques dels marsellesos. L'any 1172, Ramon de Berga va poder regir els destins del monestir de Ripoll, i inicià al 1180 les obres del claustre inferior que s'acabarà al 1390.

### ***Primer “Panteó comtal”***

Si el monestir de Poblet és el panteó dels nostres comtes reis, Ripoll ho és dels nostres primers comtes fins al 1162, cosa que ens mostra un cop més la seva importància. Un panteó que comença amb la tomba del seu fundador: Guifré el Pelós (†897) i posteriorment amb Ermengol d'Osona (†943), Guifré II (†957), Sunifred (†965), Miró II (†984), Bernat de Tallaferro (†1020), i el comtes de Barcelona, Ramon Berenguer III i Ramon Berenguer IV. La presència dels comptes de Barcelona en aquest panteó s'explica perquè l'any 1111, el comtat de Besalú i de Ripoll passen per herència al comte de Barcelona, Ramon Berenguer III.

### ***La decadència***

Un seguit de plets i discussions amb els bisbes de Vic que s'anaren complicant i, que a la vegada creen nous conflictes, un d'ells la revolta de la gent de la vila de Ripoll per aconseguir un règim consular, assenyalen clarament un clar alentiment en la vida espiritual i cultural, i una pèrdua de la seva influència i lideratge al s. XIV. Les rendes disminueixen per causa de la *pesta negra* de 1348, i de l'enrenou que produeix el cisma d'Avinyó. Malgrat tot això, l'abat Galceran de Besora fa construir la galeria superior del claustre.

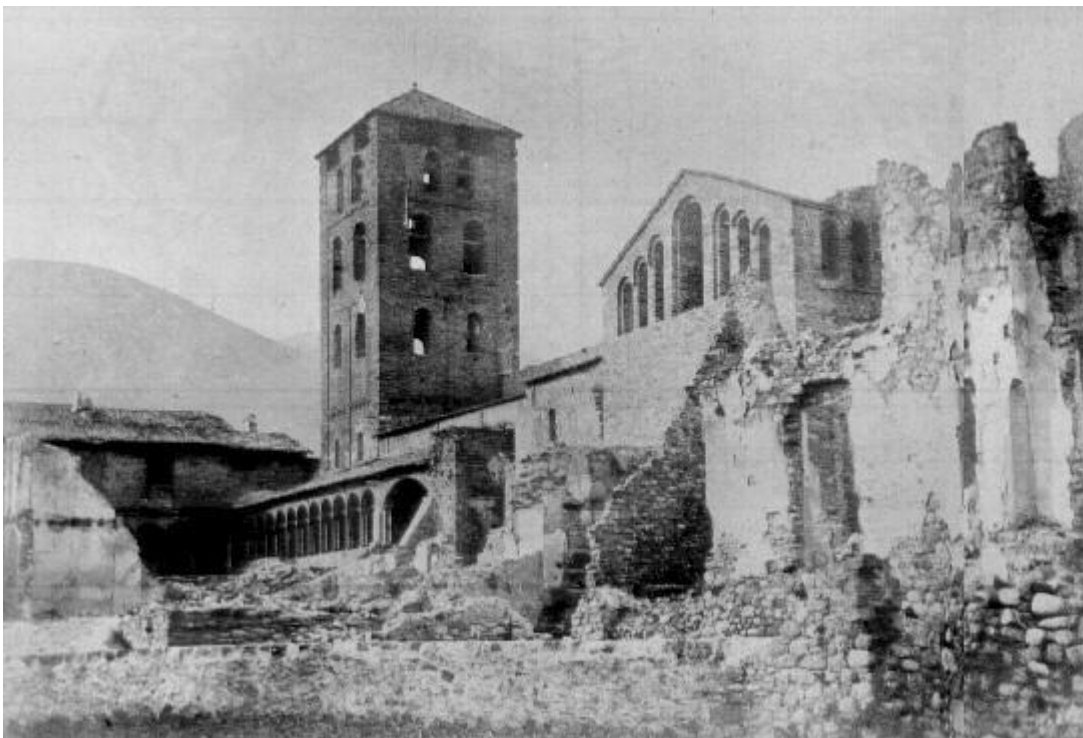


*El sepulcre de Guifré el Pelós.*

Aquest període d'inequívoca davallada acaba amb el terratrèmol de 1428, que va ensorrar la nau central de l'església i altres parts, en un moment econòmicament precari i amb una comunitat de només 22 monjos per a fer-hi front.

Al segle XVII s'intensifiquen les lluites entre la vila i el monestir amb els bàndols de nyerros i cadells. Els nous temps segueixen en d'un desordre continuat d'anarquia i d'insubordinació. L'any 1755, la vila de Ripoll aconsegueix per fi tenir consell propi, una vella aspiració i causa de revoltes i enfrontaments de feia molts anys, fet que fragmentà definitivament les seves relacions.

En començà el s. XIX, les tropes de Napoleó ocupen el territori i rapinyen tot el que poden. Al 1830, es fa la darrera transformació de l'església que de cinc naus a passa a tenir-ne tres, tot seguint l'estètica neoclassicista imperant, i també es decora amb aquest estil. Cinc anys després es produeix l'exclaustració, l'incendi de la l'església, el pillatge i destrucció del monestir.



*Santa Maria de Ripoll, després de l'atac de 1835.*

### ***“Ripoll com altre Fènix renat d'entre ses ruïnes”***

La situació del monestir amb la ruïna dels seus edificis era deplorable: al 1847 s'ensorrava una part del claustre, al 1856 cau la torre del palau abacial i a poc a poc segueixen voltes i murs . L'abandonament prossegueix fins al 1878, quan la Diputació de Barcelona i l'Associació Catalana d'Excursions Científiques inicien una campanya per obtenir una revaloració i reconstrucció de les restes del monestir. Al 1886, el bisbe Morgades esperit i ànima del què serà el seu renaixement, obre una subscripció pública encapçalada pel papa Lleó XIII, i obté un ajut econòmic oficial que lamentablement va ser inferior a l'aconseguit pel poble i les seves entitats culturals.

L'ampli moviment de la Renaixença serà també un element cabdal perquè la reconstrucció sigui un fet. Catalunya es desvetlla de la postració política i cultural que ha viscut des de la pèrdua de la llibertat i sobirania.

De tot allò que fou el monestir en queda només un croquis imprecís, fet a mitat del s. XIX pel canonge G. Barraquer, en un estudi sobre les cases dels religiosos a Catalunya. D'aquell esplèndid conjunt no en quedarà res, perquè aquelles runes ben consolidades haguessin pogut aportar molta llum sobre l'arquitectura monàstica i una valuosa informació, desaparegueren amb l'inici de les obres de reconstrucció iniciades.

## ***La reconstrucció***

L'arquitecte Elies Rogent és l'encarregat de fer la reconstrucció que li donà més fantasia que rigor, començant per un fer un tractament molt uniforme del parament, i configurarà una obra pràcticament unitària, influenciada per criteris medievalistes del romanticisme arquitectònic. L'obra es limità a la reconstrucció de la basílica i la part caiguda del claustre i unes dependències properes que s'adaptaren per a la Casa de la Vila. La part més genuïna és el creuer i els set absis del s. XI, tot i que la part superior de l'absis central i del cimbori que s'aixeca a la intersecció de la nau principal i el creuer són pura invenció, ja que segons el propi arquitecte s'inspirà en el de l'església de Sant Jaume de Frontanyà, igual com la volta aplanada de la nau central i les columnes i pilastres que separen les naus laterals. L'únic campanar que queda dempeus també va ser modificat en el seu darrer pis i la incorporació dels merlets que el coronen. De l'altre campanar parió de la façana només ens queda el basament.

L'any 1893, s'acaba la reconstrucció. El 10 de juliol, l'església es de nou consagrada en una gran festa que reuneix la majoria de personalitats religioses i intel·lectuals del país. En el claustre, davant de tots els presents, el bisbe Morgades corona amb llorer a Mn. Cinto com a poeta de Catalunya.

A partir de llavors, Ripoll és el “Bressol de Catalunya”.

## ***Per a saber-ne més***

- AA.DD. (1987). Ripollès. Catalunya Romànica, vol. X. Enciclopèdia Catalana, Barcelona. 491 pp.
- De Dalmaes, N.; Pitarch, A.J. (1986). Història de l'Art Català, vol. 1. Edicions 62, Barcelona. 320 pp.
- Pladevall, A. (1970). Els Monestirs Catalans. Edicions Destino, Barcelona. 390 pp.
- Pladevall, A. (1981). Osona i Ripollès. A: Gran Geografia Comarcal de Catalunya, vol. 1. Enciclopèdia Catalana, Barcelona. 415 pp.

- Monestirs de Catalunya: Monestir de Ripoll (<http://www.monestirs.cat/monst/ripoll/rp13mari.htm>)

- Web d'Art Medieval amb fotografies d'excavacions i del subsòl (<http://www.artmedieval.net/ripoll.htm>)

Manel Domènech i Mir

Club Muntanyenc Mollet

Secció de Senders

17 de febrer de 2013